

**MINISTRE DES AFFAIRES ETRANGERES
ET DE LA COOPERATION INTERNATIONALE**

**CELLULE DE PLANIFICATION ET DE STATISTIQUE
DU SECTEUR COOPERATION ET INTEGRATION**

Tél : (+223) 20 21 02 06



**REPUBLIQUE DU MALI
Un Peuple – Un But – Une Foi**

RAPPORT BILAN 2017 ET PERSPECTIVES 2018 DE LA CPS-CI

SESSION DU COMITE DE COORDINATION

31 janvier 2018

SOMMAIRE

Liste des sigles et abréviations

Introduction.....	4
Première partie.....	5
Contexte.....	5
Rappel de missions, attributions et ressources de la CPS-CI.....	5
Deuxième partie.....	9
Réalisations financières et physiques des activités 2017.....	9
Difficultés rencontrées.....	11
Perspectives.....	11
Troisième partie.....	12
Programme 2018.....	12
Recommandations.....	17
Conclusion.....	18

LISTE DES SIGLES ET ABREVIATIONS

B/P	Budget/Programme
BSI	Budget Spécial d'Investissement
CPS	Cellule de Planification et de Statistique
CREDD	Cadre stratégique pour la Relance Economique et le Développement Durable
DCM	Direction de la Coopération Multilatérale
DFM	Direction des Finances et Matérielles
DNPD	Direction Nationale de la Planification et du Développement
DRH	Direction des Ressources Humaines
MAECI	Ministère des Affaires Etrangères et de la Coopération Internationale
MMEIA	Ministère des Maliens de l'Extérieur et de l'Intégration Africaine
P/P	Projet/Programme
PTI	Programme Triennal d'Investissement
TOKTEN	Transfert des Connaissances à Travers les Nationaux Expatriés

INTRODUCTION

Les activités de planification et de statistique de la CPS-CI sont orientées et coordonnées par un Comité de Coordination conformément au **Décret n° 07-427/P-RM** du 13 novembre 2007 portant création des Comités de Coordination des Cellules de Planification et de Statistique. Le Comité de Coordination examine et approuve les programmes et rapports d'activités ainsi que les documents budgétaires de la CPS. Le détail des règles d'organisation et des modalités de fonctionnement du Comité de coordination est fixé par arrêté conjoint des Ministres du secteur concerné.

Pour le secteur Coopération et Intégration, l'**Arrêté interministériel N°4770/MAECI-MMEIA-SG** en date du 23 novembre 2011, fixe l'organisation et les modalités de fonctionnement du Comité de Coordination de la Cellule de Planification et de Statistique du secteur Coopération et Intégration. Le Comité est chargé de :

- ✓ définir, orienter, coordonner et suivre les activités de la CPS-CI ;
- ✓ examiner et approuver les programmes et rapports d'activités ainsi que les documents budgétaires de la CPS-CI ;
- ✓ veiller à la cohérence et à l'harmonisation des activités et procéder aux arbitrages.

Le programme d'activités 2018 de la CPS s'inscrit dans le cadre général de la poursuite de la mise en œuvre du Cadre stratégique pour la Relance Economique et le Développement Durable (CREDD).

Le présent document est élaboré dans le cadre de la tenue de réunion de Comité de Coordination de la CPS-CI.

Le rapport s'articule autour de trois (3) parties.

- La première partie concerne le contexte et rappel de missions ;
- La deuxième partie porte sur les réalisations financières et physiques des activités 2017 et se termine par les perspectives ;
- La troisième partie porte sur le programme 2018 et se termine par une conclusion et des recommandations.

PREMIERE PARTIE : CONTEXTE, RAPPEL DE MISSIONS, ATTRIBUTIONS ET RESSOURCES DE LA CPS

I. CONTEXTE

Le Mali a connu une crise multidimensionnelle politico-sécuritaire en 2012, qui a secoué le pays. En 2017, cette situation a connu une faible amélioration. Pour améliorer cette tendance, le Ministère des Affaires Etrangères et de la Coopération Internationale (MAECI) et le Ministère des Maliens de l'extérieur et l'Intégration Africaine (MMEIA) sont appelés à jouer un rôle stratégique dans la mise en œuvre de la politique gouvernementale, qui repose essentiellement sur la mise en œuvre de l'accord pour la paix et la réconciliation issu du processus d'Alger, la mise en œuvre de plan d'urgence social du Président de la République, la lutte contre l'insécurité grandissante et la tenue des élections.

L'année 2018 est une année exceptionnelle pour le Mali avec l'avènement du budget programme. C'est ainsi que l'exécution du budget de cette année se fera en mode budget-programme, qui demande plus de rigueur et de résultat.

La CPS, en tant que service d'appui, apportera son expertise aux structures des deux départements pour l'atteinte des missions qui leurs sont assignées.

II. RAPPEL DE MISSIONS, ATTRIBUTIONS ET RESSOURCES DE LA CPS

1. MISSIONS, ATTRIBUTIONS

Dans le cadre du renouveau de la planification, le gouvernement a procédé à la restructuration des services chargés de la planification et de la statistique, qui s'est traduite, entre autres, par la création et le renforcement des CPS en portant leur nombre de 5 à 11 sur une base sectorielle et non ministérielle. Dans ce cadre, la **Loi 0-20 P-RM** du 27 février 2007 a institué les Cellules de Planification et de Statistique dans les 11 secteurs de développement retenus.

Au terme de la **Loi n° 07 – 020 P-RM** du 27 février 2007 portant création des Cellules de Planification et de Statistique, les CPS assurent, en rapport avec les services techniques concernés, la mission de planification et d'information statistique dans les domaines couverts par le Secteur. A ce titre, elles sont chargées de :

- ✓ coordonner la préparation des plans, programmes et projets ainsi que l'analyse des politiques et stratégies ;
- ✓ suivre et évaluer les plans, programmes et projets de développement sectoriels et veiller à leur cohérence intra-sectorielle et spatiale ;
- ✓ élaborer les prévisions et suivre l'environnement et la conjoncture ;
- ✓ suivre les dossiers relatifs au financement et à la coopération technique ;

- ✓ coordonner, en rapport avec les services chargés des ressources humaines, le programme de formation en matière de planification et de statistique ;
- ✓ coordonner la production d'informations statistiques et la réalisation d'études de base ainsi que la diffusion de leurs résultats ;
- ✓ mettre en place et gérer la base de données du secteur.

Conformément au **Décret n° 07-166 /P-RM** du 28 mai 2007, fixant l'organisation et les modalités de fonctionnement des Cellules de Planification et de Statistique, les CPS sont dirigées par un Directeur nommé en Conseil des Ministres.

Selon le **Décret n° 07-191 /P-RM** du 18 juin 2007 déterminant le Cadre organique (structure et effectif) de la CPS du Secteur de la Coopération et de l'Intégration, la CPS/CI doit compter pour les deux premières années 21 agents et atteindre 25 agents à partir de la troisième année.

Suivant le **Décret n° 07-166/ P-RM** du 28 mai 2007, les CPS comprennent en staff un Centre de Documentation et de communication et quatre (4) unités à savoir : Unité Planification et Analyses, Unité Programmation et Suivi- Evaluation, Unité Statistique, Unité Informatique.

2. EFFECTIF DU PERSONNEL SELON LA CATEGORIE, LE CORPS ET LE STATUT

En termes de personnel la CPS-CI à l'instar des autres CPS rencontre des difficultés liées aux ressources humaines tant sur le plan quantitatif que qualitatif. En effet, le cadre organique de la CPS-CI, qui prévoyait un effectif de **21** agents la première année et **25** au bout de la cinquième année, ne comporte actuellement que **15** dont quatre (**04**) contractuels, une (**1**) bénévole stagiaire et deux (**2**) stagiaires de l'APEJ. Parmi l'existant certains corps ne sont pas pris en compte par le cadre organique. Deux Unités de la structure ne sont pas pourvues en personnel il s'agit du Centre de documentation et communication et Unité Informatique.

Situation du personnel de la CPS en 2017

COMPOSANTES	EFFECTIF PREVU PAR LE CADRE ORGANIQUE	EFFECTIF EXISTANT	CATEGORIE
Direction	2	2	2 (A)
Secrétariat	5	5	1 (B2), 1 (C) et 3 (D)
Centre de Documentation et Communication	3	0	0
Unité Planification et Analyses	4	3	2 (A) et 1 (B)
Unité Programmation et Suivi-Evaluation	4	2	1 (A) et 1 (B)
Unité Statistique	4	3	1 (A), 1 (B2) et 1 (D)
Unité Informatique	2	0	0
Total	24	15	6 (A), 2 (B2), 2 (B), 1 (C) et 4 (D)

Source : CPS/CI

Analyse de la situation du personnel de la CPS

Au 31 janvier 2018, la CPS-CI fonctionne avec un personnel de **15** agents ainsi répartis **6 (A), 2 (B2), 2 (B), 1 (C) et 3 (D)** alors que le cadre organique prévoit **16 (A), 4 (B1/B2) et 4 (D)**.

- **Direction**

Les deux postes de directeur sont pourvus

- **Secrétariat**

Actuellement, il n'y a pas de chef de secrétariat et celle qui fait office de secrétaire, elle est de la catégorie B2 conformément au cadre organique. Une secrétaire bénévole stagiaire aide la secrétaire dans son travail. Le gardiennage est assuré par deux agents d'une société de gardiennage.

Trois contractuels dont deux archivistes et un planton ont été mis également à la disposition de la CPS, postes qui ne sont pas prévus par le cadre organique. Le planton est affecté au secrétariat comme coursier, l'un des archivistes est affecté à l'Unité Statistique et l'autre au Centre de Documentation. La CPS a aussi reçu deux (2) stagiaires de l'APEJ.

- **Centre de documentation et de communication**

Ce Centre doit en principe comprendre trois agents dont un Chef de Centre de la catégorie A et deux chargés de programme qui doivent être des B2/B1. Présentement, ce centre souffre par manque d'agents.

- **Unité Planification et Analyses**

En plus du chef de l'Unité, **trois** chargés de programme tous de la catégorie **A**, doivent composer cette Unité. Elle fonctionne avec deux cadres et un agent de la catégorie **B**.

- **Unité Programmation et Suivi Evaluation**

L'Unité comprend un administrateur civil et un contrôleur des finances conformément au cadre organique cette Unité doit comporter un chef (**A**) et trois chargés de programme (**A/B**).

- **Unité statistique**

Le cadre organique prévoit à ce niveau quatre cadres dont un chef d'Unité à cette date l'Unité comprend un Ingénieur Statisticien (chef d'Unité) un Technicien de la Statistique et un archiviste.

- **Unité informatique**

Conformément au cadre organique seulement deux agents sont nécessaires pour cette Unité malheureusement pour le moment aucune compétence à ce niveau.

3- RESSOURCES MATERIELLES ET INFRASTRUCTURES

Sur le plan des infrastructures la CPS a bénéficié pour son installation d'un bâtiment sis à Medina Coura à côté de l'école liberté A pour abriter les bureaux. Le bâtiment de la CPS est composé de 6 bureaux (4 au niveau du bâtiment principal et 2 en annexe), un bureau en préparation et un garage. Des aménagements supplémentaires sont nécessaires pour assurer plus de fonctionnalité aux différentes Unités au sein de la CPS

Elle a en outre bénéficié d'équipement et de matériel de bureau, de moyen logistique. Elle dispose de deux (2) voitures et huit (8) mobylettes dont une voiture et une moto en mauvais état. La CPS ne dispose pas de véhicule de liaison.

4- RESSOURCES FINANCIERES EN 2017

Le budget de fonctionnement de la CPS-CI en 2017 se chiffre à douze millions deux cent sept mille Franc CFA (**12 207 000 FCFA**). La CPS a bénéficié d'un appui du BSI d'un montant de cent millions de Franc CFA (**100 000 000 CFA**) qui est loin de suffire pour bien mener les activités de planification et de production statistique, la formation des agents de collecte et des cadres de conception. L'appui des PTF s'avère nécessaire pour la réalisation des ambitions de la Cellule.

DEUXIEME PARTIE : REALISATIONS FINANCIERES ET PHYSIQUES DES ACTIVITES 2017

1. REALISATIONS FINANCIERES DES ACTIVITES EN 2017

La Cellule de Planification et de Statistique a bénéficié d'une dotation de **12 207 000 F CFA** et notifié au titre de l'exercice 2017. A la date du 20 novembre 2017, le total des crédits engagés et liquidés est de **8 974 382 F CFA**. Le montant des crédits disponibles se chiffre à **3 232 618 F CFA**. Toutefois, il faut noter que certaines factures sont en cours d'engagement.

Outre le budget de fonctionnement, la CPS-CI a bénéficié d'un appui du Budget Spécial d'Investissement (**BSI 2017**) d'un montant de **100 millions** de F CFA. Cet appui a permis à la CPS-CI de réaliser plusieurs activités, notamment dans le domaine de la formation des agents du secteur (à l'intérieur comme à l'extérieur), de l'achat d'équipements (motos, mobiliers de bureau, outils informatiques), de la rénovation des locaux, de la production des documents (annuaire statistique 2016, documents de politique nationale), de la gestion de la Base de Données sur la Migration, de la connexion à l'Internet, de la réalisation des missions de suivi des projets dans les Missions Diplomatiques et Consulaires, du paiement des honoraires du Consultant chargé d'appuyer le MAECI par rapport à la collecte des données sur la coopération. Entretien véhicules et mobylettes.

2. REALISATIONS PHYSIQUES DES ACTIVITES EN 2017

Le bilan des principales activités réalisées en 2017 se présente comme suit :

Domaine de la planification et Analyses :

- appui à l'élaboration du Document de Programmation Pluriannuel des Dépenses et Projet Annuel de Performance (DPPD-PAP) ;
- appui à l'élaboration du Document relatif à la Cartographie des Risques de six(06) structures du MAECI ;
- participation aux travaux d'élaboration des budgets 2018 du MAECI et du MMEIA ;
- participation à la réunion de concertation et d'arbitrage des projets programmes des deux départements pour l'élaborer du Programme Triennal d'Investissement (PTI) 2018-2020 et du Budget Spécial d'Investissement (BSI) 2018 ;
- contribution à l'élaboration du rapport sur la situation économique et sociale du Mali ;
- appui à l'élaboration des documents de politique nationale (Politique Nationale en matière de Coopération au Développement, Politique Nationale en matière de l'Intégration Africaine et autres) ;
- tenue d'une concertation pour la sélection des nouveaux projets/programmes à inscrire au BSI et au PTI.

Domaine de la programmation et du suivi-évaluation :

- organisation et tenue de la revue des Projets-Programmes du Secteur de la Coopération et Intégration ;

- organisation et tenue des revues pour les deux (02) départements ;
- appui à l'organisation de la revue du Budget-Programmes des deux (02) départements ;
- participation à l'élaboration du rapport de la revue du CREDD ;
- participation à des formations en mode de budgétisation par programme ;
- participation à la validation de plusieurs rapports d'études et de recherches ;
- suivi des contributions du Mali au sein des organisations internationales ;
- participation aux activités de suivi de la PONAM ;
- Réalisation des missions de suivi des projets de construction dans les MDC, notamment à Addis-Abeba et à Ouagadougou.

En ce qui concerne le projet de construction du Complexe diplomatique du Mali à Ouaga 2000, il comprend la réalisation de :

- ✓ **lot 1** : Immeuble de bureaux et divers aménagements ;
- ✓ **lot 2** : Sept (07) logements et divers aménagements ;
- ✓ clôtures ;
- ✓ maisonnette pour le groupe électrogène (le local groupe et Sonabel) ;
- ✓ forage équipé.

A la date du 04 décembre 2017, le projet a bénéficié une dotation totale de 2020 millions de Francs CFA sur laquelle **1.010 millions de Francs CFA** a été décaissé. De 2010 à 2016, le coût du projet a subi des augmentations significatives suite à divers aménagements rendus nécessaires et la non prise en compte des honoraires liés aux études et aux contrôles, soient **1.185.497.748 F CFA** en 2006, **1.421.797.271 F CFA** en 2011 et **2.494.328.264 F CFA** en 2016.

La mission a constaté que les travaux étaient exécutés à 72, 02%. Pour la finalisation des travaux restant, un reliquat de **585.701.881 F CFA** était attendu. Ce projet a bénéficié d'une somme de 500 millions de Francs CFA sur le BSI 2018 et son inscription sur le BSI prend fin en 2018. La remise des clés est prévue pour le 31 mars 2018.

Pour le projet de construction de la chancellerie et logements du Mali à Addis-Abeba, il porte sur :

- ✓ la résidence de l'Ambassadeur ;
- ✓ la chancellerie, la suite Présidentielle et les Appartements.

De 2010 au 23 novembre 2017, le projet a bénéficié d'une dotation de 2050 millions de Francs CFA sur laquelle, 850 millions ont été décaissés pour les travaux de construction de la résidence de l'ambassadeur. Il reste un montant de 1200 millions de F CFA disponible sur le compte de l'Ambassade pour le reste des travaux. La clé de la résidence de l'Ambassadeur a été déjà remise et la fin des travaux restant est prévue pour 2018. Son inscription sur le BSI a pris fin en 2017.

Domaine de la statistique :

- production de l'annuaire statistique 2016 du secteur Coopération et Intégration;

- tenue de la réunion d'information avec les points focaux de la Base de Données sur la Migration au Mali (BDM), logée à la CPS/SCI ;
- organisation de la formation des points focaux de la Base de Données sur la Migration au Mali (BDM) ;
- participation à la revue du Schéma Directeur de la Statistique 2016 ;
- participation aux activités de la Base de Données Socio-économique du Mali « Malikunnafoni », notamment, l'atelier de formation et de saisie de données statistiques du Secteur de la Coopération et Intégration ;
- participation à des ateliers de formation organisés par d'autres structures du Système Statistique National.

3. DIFFICULTES RENCONTREES

Dans l'exécution de ses activités, la Cellule de Planification et de Statistique du Secteur Coopération et Intégration a rencontré un certain nombre de difficultés que sont, entre autres :

a- Difficultés d'ordre général :

- Faible maîtrise des outils de programmation au sein du secteur ;
- Insuffisance de ressources humaines, matérielles et financières;
- Faible niveau de financement du programme acquisition /Construction/ Réhabilitation/ Equipement/Logement diplomate par le Budget Spécial d' Investissement ;
- Insuffisance de formation des cadres du secteur en planification et statistique.

b- Difficultés d'ordre spécifique :

- Non-participation de la CPS-CI dans certaines missions de suivi et d'évaluation des départements ;
- Non-participation de la CPS-CI aux missions conjointes et mixtes ;
- Vétusté des locaux de la CPS-CI.

4. PERSPECTIVES

Au regard des difficultés rencontrées, en terme de perspective, la Cellule de Planification et de Statistique du Secteur Coopération et Intégration (CPS-CI) poursuivra la consolidation des acquis dans les domaines de :

- planification et suivi-évaluation ;
- production statistique ;
- renforcement des capacités et de recherche des ressources humaines qualifiées.

TROISIEME PARTIE : PROGRAMME 2018

L'année 2018 verra l'avènement des budgets/programmes au niveau des différents départements. Dans ce cadre, les CPS ont un rôle clé à jouer. Conformément au décret portant organisation de la gestion budgétaire en mode budget programmes, les CPS ont pour mission entre autres d'assister les responsables de programme en méthodologie pour les aider à exprimer, mettre à jour, suivre et évaluer leurs stratégies, objectifs, indicateurs et cibles de leur programme respectif. Elles assurent la centralisation des données fournies par les responsables des programmes. Ici nous allons faire la description des activités avant de les transposer dans le tableau.

- **Financement des activités 2018**

Le budget 2018 est une reconduction de l'enveloppe budgétaire allouée à la CPS en 2017 soit un total de **12 207 000** au titre du fonctionnement et **150 000 000** pour appui BSI.

Sur une prévision d'environ 120 millions de Francs CFA soumis à l'arbitrage par la CPS-CI, il a été retenu seulement une dotation de douze millions deux cents sept mille Francs CFA pour son fonctionnement. Ce budget est nettement insuffisant par rapport aux charges relatives à la bonne exécution des activités.

Le budget de la CPS-CI sera reparti entre cinq (5) grandes rubriques que sont :

- **activités de fonctionnement de la CPS-CI ;**
- **planification et programmation ;**
- **suivi de la mise en œuvre des politiques (migration, Coopération et intégration africaine) ;**
- **formation et études ;**
- **production statistique.**

Les activités pertinentes programmées par la CPS-CI au titre de l'année 2018 sont, entre autres :

1. PLANIFICATION, SUIVI- EVALUATION ET ANALYSE DES PLANS, PROJETS, PROGRAMMES, POLITIQUES ET STRATEGIES

A ce niveau, il s'agit des activités classiques de planification et de programmation (Elaboration des Plans, des projets, des programmes, des documents de Politiques et Stratégies Nationales).

1.1.Elaboration du Plan de Travail Annuel (PTA) de la CPS-CI

Comme prévu par ses textes de création, la CPS/CI prépare annuellement un PTA qui est soumis à l'examen et à l'approbation du Comité de Coordination.

1.2.Appui aux structures du secteur dans l'élaboration de leurs plans et projets/programmes

La qualité des projets (respectant les canevas de la DNPDP) est une des conditions de leur inscription au niveau du Programme Triennal d'Investissement (PTI) et du Budget Spécial d'Investissement (BSI). La CPS/CI accompagnera toutes les structures du secteur dans le processus de l'élaboration des plans, des projets et programmes prioritaires (identification, préparation et validation).

1.3.L'élaboration d'une stratégie d'acquisition des Chancellerie

Il s'agit d'un document de priorisation des projets de construction dans les Ambassades. Ce document va permettre d'améliorer la répartition de l'enveloppe Programme d'Acq/Constr/Réab/Loge Diplomate.

1.4.Appui à l'élaboration du Budget/Programme du MAECI et du MMEIA

Il s'agit d'une activité pilotée par les DFM. La CPS-CI apporte son appui durant tout le processus d'élaboration (collecte, traitement et analyse de données) des différents documents du Budget-Programmes (réalisations, Prévisions).

1.5.Organisation de la revue annuelle des projets/programmes du MAECI et du MMEIA

C'est une des activités phare de la CPS. Elle est organisée en collaboration avec la DNPDP et donne lieu à la production de plusieurs rapports. Le travail se fait étroitement avec l'ensemble des structures du Secteur, les Missions Diplomatiques et Consulaires (MDC) et des points focaux désignés par les Ministres au niveau des Cabinets pour la coordination de l'activité.

1.6.Organisation de la revue sectorielle

C'est une des activités importante de la CPS tout comme la revue des projets/programmes. Elle est organisée en collaboration avec toutes les structures des départements, les structures techniques et les PTF. Cette revue permet de faire le suivi des indicateurs de document de référence (CREDD).

1.7.Appui à l'actualisation du Document de Programmation Pluriannuelle des Dépenses et Rapport Annuel de Performance (DPPD-PAP) du MAECI et du MMEIA

Les deux départements que compose le secteur doivent procéder, annuellement, à l'actualisation de leur DPPD-PAP. La CPS-CI apportera sa contribution aux Directions des Finances et du Matériel afin d'améliorer la qualité des documents.

1.8.Organisation des campagnes de sensibilisation et d'information sur les risques et dangers de la migration irrégulière

Il s'agit de mener des campagnes de sensibilisation et d'information sur les risques liés à la migration irrégulière.

1.9.Organisation des missions de suivi des projets dans les MDC

Il s'agit des missions conjointes de suivi physique et financier des projets avec d'autres structures telles que : la DNPDP, la DNUH et la DFM.

1.10. Participation aux missions de suivi des projets d'insertion et de réinsertion des migrants de retour

Il s'agit des missions de suivi de la réalisation des projets d'insertion et de réinsertion des migrants de retour volontaire et involontaire et les candidats potentiels. Ces projets sont financés sur le BSI.

1.11. Elaboration et la mise en œuvre d'un programme de voyage d'étude et d'échange

La CPS-CI compte élaborer et mettre en œuvre un programme de voyage d'étude et d'échange dans les pays voisins afin de s'imprégner des pratiques de la gestion du budget en mode programme.

1.12. Suivi de la mise en œuvre des politiques du secteur

Dans le cadre de la constitution de la base de données du secteur, la CPS-CI compte suivre de la mise en œuvre des politiques sectorielles.

1.13. Réalisation d'une étude sur la nécessité d'élaboration d'un plan stratégique du secteur

Il s'agit de réaliser une étude sur la possibilité d'élaboration d'un plan stratégique de cinq ans du secteur, qui pourra permettre le suivi des deux (2) départements.

2. VOLET FORMATION

Les activités prévues sont les suivantes :

2.1. Formation des agents de la CPS-CI sur les outils de planification et programmation

Dans le souci d'une meilleure planification des activités, il sera organisé des sessions de renforcement des capacités des agents de la CPS sur les outils de planification.

2.2. Formation des agents du Secteur sur l'approche Gestion Axée sur les Résultats (GAR)

Cette démarche est adoptée par le gouvernement dans ses programmations depuis un certain nombre d'années. Il est important de partager avec les cadres du secteur la méthode GAR afin que le secteur puisse bénéficier de cet outil de planification.

2.3. Formation des agents du Secteur sur les techniques de suivi-évaluation des Projets/Programmes

Après une planification des projets et programmes, il est important d'avoir un meilleur dispositif de suivi-évaluation pour mieux orienter les activités. Dans sa mission, la CPS est doit faire un état des lieux des activités pour garantir une meilleure planification. Cette formation offrira aux agents du secteur, des techniques et des outils en suivi-évaluation.

2.4. Formation des agents de la CPS-CI sur les outils de statistique

La production des données de qualité passe par la maîtrise des outils statistiques. C'est dans ce cadre qu'il sera organisé des sessions de renforcement des capacités des agents de la CPS sur les outils de production statistique.

3. COORDINATION ET LA PRODUCTION DES INFORMATIONS STATISTIQUES ET LA RÉALISATION D'ÉTUDES

Les activités prévues sont les suivantes :

3.1. Production de l'annuaire statistique du secteur

Conformément au schéma directeur de la statistique, toutes les CPS sont tenues à produire un annuaire statistique contenant les informations du secteur concerné. A cet effet, la CPS/CI produit un annuaire statistique chaque année. Cette production passe par la collecte, le traitement et la diffusion des données.

3.2. Réalisation d'une étude sur la place de l'aide publique au développement dans le financement de l'économie du Mali

La CPS-CI compte mener une étude sur l'aide publique au développement dans le financement de l'économie du Mali. Cette étude a pour but de voir la part de l'aide dans le financement de l'économie et sa performance.

3.3. Renforcement du Centre de documentation et de Communication

Dans le cadre du renforcement de capacité des agents, une formation continue sur les outils de la bonne gestion des documents s'avère toujours nécessaire et la dotation du Centre en document approprié.

3.4. Mise en place d'un système performant de collecte, de traitement, d'analyse et de diffusion de données

La CPS-CI en tant qu'une structure productrice de données statistique, un système performant de collecte, de traitement, d'analyse et de diffusion doit être mis en place afin que les données produisent puisse répondre aux attentes des utilisateurs.

4. ACTIVITES DE FONCTIONNEMENT DE LA CPS-CI

4.1. Achat des carburants et matériels

Il s'agit d'achat des carburants pour le fonctionnement de service et les déplacements des agents pour la participation des réunions. En ce qui concerne les matériels, il s'agit de l'achat des matériels de bureau, des ordinateurs portables des motos, entretiens des véhicules etc...

4.2. Organisation des sessions du comité de coordination

Conformément aux textes (décret N°007-427/P-RM du 13 novembre 2007), il est prévu pour l'année 2018, l'organisation de 2 sessions ordinaires du comité de Coordinations. Il s'agira de prendre en charge tous les aspects administratifs et logistiques de l'organisation de ces deux

(2) sessions qui sont présidées par le Secrétaire général du Ministère des Affaires Etrangères et de la Coopération Internationale(MAECI) et comprend des représentants de certaines structures concernées et les Partenaires Techniques et Financiers (PTF).

5. RECOMMANDATIONS :

- Impliquer la CPS-CI dans les activités des deux départements pour sa plus grande visibilité ;
- Transférer officiellement de la base de donnée à la CPS-CI ;
- Impliquer la CPS-CI dans les missions conjointes et mixtes ;
- Former les agents du secteur aux outils de programmation ;
- Mettre à la disposition de la CPS-CI des ressources humaines de qualité et en quantité ;
- Augmenter le portefeuille du programme acquisition /Construction/ Réhabilitation/ Equipement/Logement diplomate par le Budget Spécial d' Investissement ;
- Assurer la formation des cadres du Secteur en planification et en statistique ;
- Impliquer la CPS-CI dans les différentes missions de suivi des projets des autres départements organisées par la DCM ;
- Renforcer la formation des cadres de la CPS-CI ;
- accélérer la construction des locaux abritant la CPS, DFM et DRH.

CONCLUSION

Nonobstant les difficultés susmentionnées, la Cellule de Planification et de Statistique du Secteur Coopération et Intégration (CPS/CI) arrive à exécuter la plupart de ses activités.

Le renforcement des capacités de la CPS/SCI s'avère nécessaire, tant en terme de ressources humaines que matériel pour permettre, à celle-ci, de jouer pleinement son rôle en matière de planification et analyses, de production de données statistiques fiables et à jour et de programmation et suivi – évaluation, afin de donner une meilleure visibilité aux actions des deux (02) départements du secteur.

PLAN DE TRAVAIL ANNUEL 2018

OBJECTIFS	ACTIVITES	RESULTATS	INDICATEURS	BUDGET /COUTS (Milliers de F.CFA)	CHRONOGRAMME												RESPONSABLE	
					J	F	M	A	M	J	J	A	S	O	N	D		
Planification, suivi- évaluation et analyse des plans, projets, programmes, politiques et stratégies	Elaboration du Plan de Travail Annuel (PTA) de la CPS/CI	Le PTA du secteur est élaboré	PTA disponible	PM														Unité de planification
	Appui aux structures du secteur dans l'élaboration de leurs plans et projets/ programmes	Les programmes et projets prioritaires du secteur sont élaborés	Nombre de document élaboré	PM														Unité de planification
	L'élaboration d'une stratégie d'acquisition des maisons diplomatiques	Le document de la stratégie est élaboré	Document disponible	5 000														Unité de planification
	Appui à	Les documents de Budget/Programme	Rapport de revue	PM														DFM

OBJECTIFS	ACTIVITES	RESULTATS	INDICATEURS	BUDGET /COUTS (Milliers de F.CFA)	CHRONOGRAMME												RESPONSABLE
					J	F	M	A	M	J	J	A	S	O	N	D	
	l'élaboration du Budget/Programme du MAECI et du MMEIA	sont élaborés															
	Organisation de la revue annuelle des projets/programmes du MAECI et du MMEIA	La revue annuelle des projets et programmes est organisée	Rapport des revues	PM													Direction
	Organisation de la revue sectorielle	La revue sectorielle est organisée	Rapport de revue	PM													Direction
	Appui à l'actualisation du Document de Programmation Pluriannuelle des Dépenses et Rapport Annuel de Performance (DPPD-PAP) du MAECI et du MMEIA	Les documents du DPPD-PAP du MAECI et du MMEIA sont élaborés	Documents disponibles	PM													DFM

OBJECTIFS	ACTIVITES	RESULTATS	INDICATEURS	BUDGET /COUTS (Milliers de F.CFA)	CHRONOGRAMME												RESPONSABLE	
					J	F	M	A	M	J	J	A	S	O	N	D		
	Organisation des campagnes de sensibilisation et d'information sur les risques et dangers de la migration irrégulière	Les campagnes de sensibilisation et d'information sont organisées	Nombre de campagne	PM														Direction
	Elaboration et la mise en œuvre d'un programme de voyage d'étude et d'échange	Le programme de voyage d'étude et d'échange est élaboré et mis en œuvre	Document disponible Nombre de voyage	10 000														CPS
	Organisation de (2) missions de suivi des projets dans les MDC	Les missions de suivies sont organisées	Rapport de mission	10 000														CPS
	Participation aux missions de suivi des projets d'insertion et de réinsertion des migrants de retour	Les projets d'insertion et de réinsertion des migrants de retour sont suivis	Rapport de mission	PM														MMEIA
	Suivi de la mise en œuvre des politiques du secteur	Les politiques du secteur sont suivies	Rapport de suivi	5 000														Unité de planification

OBJECTIFS	ACTIVITES	RESULTATS	INDICATEURS	BUDGET /COUTS (Milliers de F.CFA)	CHRONOGRAMME												RESPONSABLE	
					J	F	M	A	M	J	J	A	S	O	N	D		
	Réalisation d'une étude sur la nécessité d'élaboration d'un plan stratégique du secteur	L'étude est réalisée	Rapport d'étude	6000														Unité de planification
Renforcer les performances des structures	Formation sur les outils de planification et programmation (agents de la CPS)	Les agents de la CPS sont formés aux outils de planification	Rapport de formation	6 000														Unité de planification
	Formation en approche GAR (agents du Secteur)	Les agents du secteur sont formés à la méthode GAR	Rapport de formation	3000														Unité de planification
	Formation en techniques de suivi-évaluation des Projets/Programmes (agents de la CPS-CI)	Les capacités des agents de la CPS sont améliorées en technique de suivi-évaluation	Rapport de formation	5000														Unité Suivi-évaluation
	Formation sur les outils statistiques (agents de la CPS)	La qualité des ressources humaines est améliorée	Rapport de formation	6000														Unité statistique

OBJECTIFS	ACTIVITES	RESULTATS	INDICATEURS	BUDGET /COUTS (Milliers de F.CFA)	CHRONOGRAMME												RESPONSABLE	
					J	F	M	A	M	J	J	A	S	O	N	D		
Coordination et la production des informations statistiques et la réalisation d'études de base ainsi que la diffusion de leurs résultats	Production de l'annuaire statistique du secteur	L'annuaire statistique du secteur est produit	Document disponible	6000														Unité statistique
	Mise en place d'un système performant de collecte, de traitement, d'analyse et de diffusion de données	Le système est élaboré	Système disponible	6 000														Unité statistique
	Réalisation d'une étude sur la place de l'aide publique au développement dans le financement de l'économie du Mali	L'étude est réalisée	Document disponible	6000														Direction
	Renforcement du Centre de documentation avec des documents appropriés	Le CDC est équipé d'une documentation appropriée	Nombre de documents disponibles	3000														CDC

OBJECTIFS	ACTIVITES	RESULTATS	INDICATEURS	BUDGET /COUTS (Milliers de F.CFA)	CHRONOGRAMME												RESPONSABLE	
					J	F	M	A	M	J	J	A	S	O	N	D		
Activités de fonctionnement de la CPS-CI	Achat des carburants et matériels	L'achat de carburants et matériels est assuré	Nombre de Ticket de carburants Quantité de matériels	21 000														Direction
	Organisation des sessions du comité de coordination	Les (2) sessions du comité sont organisées	Nombre de session organisés, Nombre de rapports disponibles	2 000														Unité de planification
COUT TOTAL DES ACTIVITES DE LA CPS				100 000														

OBJECTIFS	ACTIVITES	RESULTATS	INDICATEURS	BUDGET /COUTS (Milliers de F.CFA)	CHRONOGRAMME												RESPONSABLE
					J	F	M	A	M	J	J	A	S	O	N	D	
LES ACTIVITES DE LA DIRECTION DE LA COOPERATION MULTILATERALE POUR FINANCEMENT DE BSI 2018																	
Coordination des interventions des partenaires	Pilotage et coordination des interventions des partenaires	Les interventions des partenaires sont pilotées et coordonnées	Nombre d'intervention	3700													DCM
Suivi des activités	Suivi-évaluation de la mise en œuvre des projets et programmes de développement sur le terrain	Les projets et programmes de développement sont suivis et évalués sur le terrain	Rapport de suivi	5 070													DCM
	Suivi de la mise en œuvre des ODD	la mise en œuvre des ODD est suivie	Rapport de suivi	14 030													DCM
	Suivi de la mise en œuvre de la PNCD : diffusion et suivi	La mise en œuvre de la PNCD est diffusée et suivie	Rapport de suivi	20 000													DCM
Formation	Renforcement des capacités de communication et de diffusion des données sur la coopération	Les capacités de communication et de diffusion des données sur la	Rapport de formation	7 200													DCM

OBJECTIFS	ACTIVITES	RESULTATS	INDICATEURS	BUDGET /COUTS (Milliers de F.CFA)	CHRONOGRAMME												RESPONSABLE	
					J	F	M	A	M	J	J	A	S	O	N	D		
		coopération sont renforcées																
COUT TOTAL DES ACTIVITES DE LA DCM				50 000														

ANNEXES

MINISTERE,AFF,ETRANGERES,COOPERAT,INTERNAT,INTEGRATION AFRICAINE

SITUATION D'EXECUTION DES DEPENSES DE L'EXERCICE 2017 A LA DATE DU 17/11/2017

Édition du 17/11/2017

(visé par l'ordonnateur)

Section U. fonctionnelle C. économique	Dotation Initiale 2017	Dotation Révisée 2017	Crédits Notifiés (CN)	Crédits Engagés (CE)	Crédits Liquides (CL)	Crédits Disponibles (CN-CE)
180 Ministère AFF, Etrangères,COOPERA,INTERNT,Intégration Africaine						
3-2-0-0135-000-0760-01-1 CELLULE DE PLANIFICATION STATISTIQUE						
3-621-10 Dépenses Matériel-fonctionnement des services	3 000 000	3 000 000	3 000 000	2 411 160	2 411 160	588 840
3-621-40 Carburants et lubrifiants	6 025 000	6 025 000	6 025 000	6 024 022	6 024 022	978
3-622-10 Entretien matériel de bureau	610 000	610 000	610 000	0	0	610 000
3-622-20 Entretien véhicule-réparation	572 000	572 000	572 000	539 200	539 200	32 800
3-622-31 Entretien courant des bâtiments	2 000 000	2 000 000	2 000 000	0	0	2 000 000
TOTAL Cellule de Planification statistique	12 207 000	12 207 000	12 207 000	8 974 382	8 974 382	3 232 618
TOTAL Ministère AFF, Etrangères,Coopération, Internat, Intégration, Africaine,	38 181 649 000	43 820 902 000	43 759 702 002	38 596 296 562	36 139 633 980	5 163 405 440
TOTAL GENERAL	38 181 649 000	43 820 902 000	43 759 702 002	38 596 296 562	36 139 633 980	5 163 405 440

**Le tableau ci-dessous fait le résumé des décaissements au titre de 2017, du budget spécial d'investissement de 2018
et des prévisions de (2019 – 2020)
(Les coûts en millions de F CFA)**

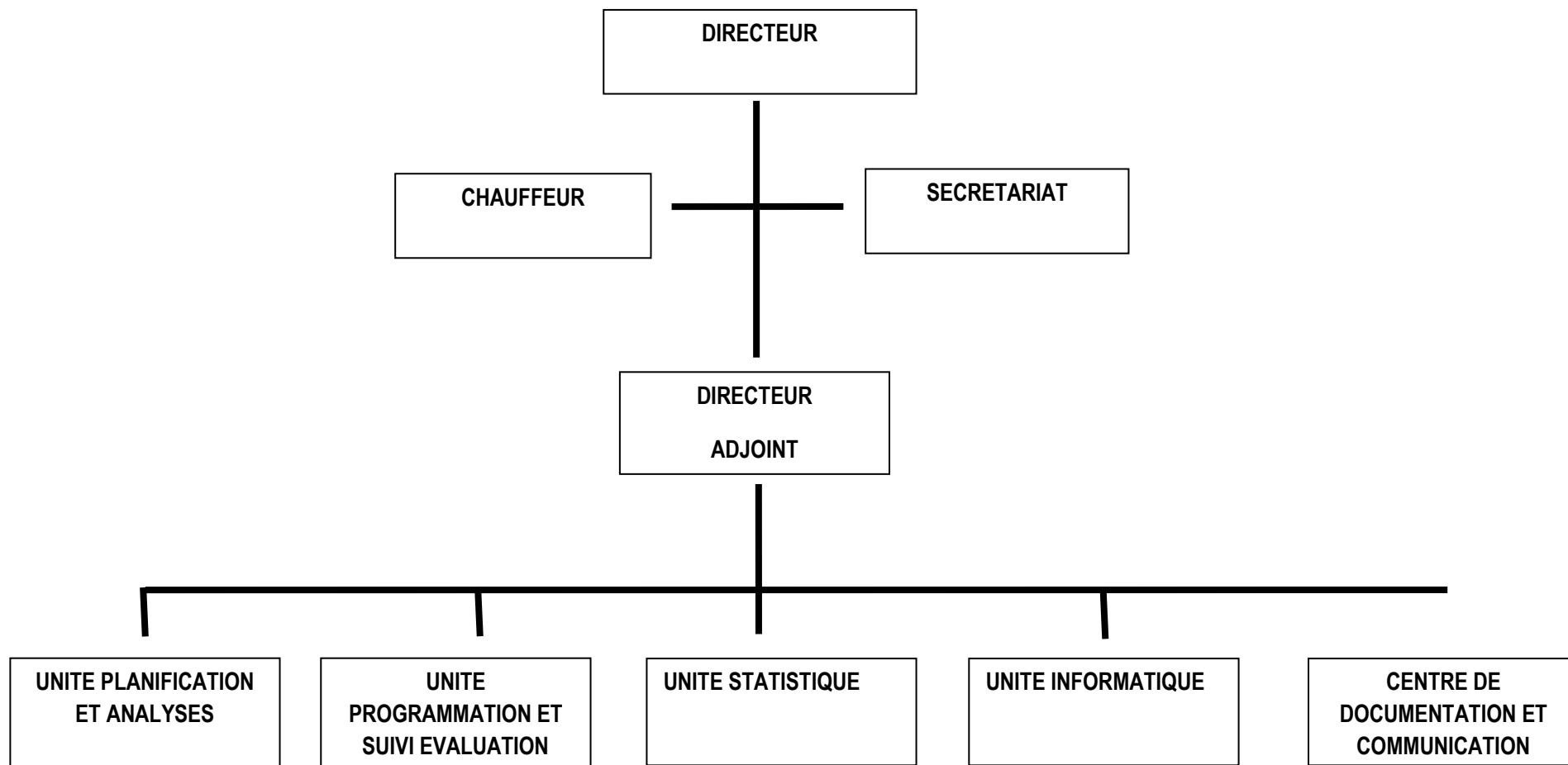
N° RNP	Intitule	Coût total	Période	2017	Montant accordé pour le BSI 2018 et les prévisions de 2019 - 2020			Décaissement au titre de l'année 2017	Observations
				2017	2018	2019	2020		
Les Projets du portefeuille									
2326	Appui CPS Secteur Coopération et Intégration	670	2008-2018	100	150	150	150	94,530	Il s'agit d'un projet d'appui au fonctionnement et équipement.
2493	Construction d'un Complexe Diplomatique à Ouaga 2000	1 019	2010-2019	300	500	0	0	300	Il est demandé de clôturer ce projet en fin 2018.
2494	Construction Chancellerie et Logement à Addis	2 556	2010-2017	700	0	0	0	700	Clôture prévue en fin 2017.
2744	Programme d'Acq/Constr/Réab/Loge Diplomate	10 000	2014-2020	500	800	700	700	497,889	Ce programme doit prendre en charge tous les projets de construction dans les MDC.
3030	Construction du siège de la DFM, DRH et CPS du MAECI	1 200	2017-2019	200	400	500	0	195,575	Il s'agit d'un projet en cours d'exécution
TOTAL		15 445		1 800	1 850	1 850	850	1 787,994	de 2018 à 2020 en termes de prévision.

Le tableau ci-dessous fait le résumé du budget accordées aux projets au titre du Programme Triennal d'Investissement (PTI 2018 – 2020) et du Budget Spécial d'Investissement (BS 2018) :

(Les coûts en millions de F CFA)

N° RNP	Intitule	Coût total	Période	Montant accordé pour le PTI 2018-2020 et le BSI 2018			Observations
				2018	2019	2020	
Les Projets du portefeuille							
2384	Programme TOKTEN	1 715	2017-2019	170	170	170	Il a été recommandé de pérenniser ce projet
2925	Appui Insertion et Réinsertion Maliens de Retour Volontaire et Involontaire	750	2016-2019	250	250	250	Ce projet doit prendre en compte des activités de mise en œuvre de réponses adaptées aux causes profondes de la migration, surtout dans les zones à forte émigration.
2884	Construction du Siège de la Délégation Générale des Maliens de l'Extérieur	1 000	2015-2017	0	0	0	Le projet a fait objet d'échange lors de l'arbitrage ministériel (avec révision de son coût total, y compris les équipements).
TOTAL				420	420	420	

ORGANIGRAMME DE LA CPS



LISTE NOMINATIVE DU PERSONNEL A LA DATE DU 19 JANVIER 2018 DE LA CPS-CI

N°	Noms et prénoms	Date et lieu de naissance	N°Mle	Catégorie	Classe et Echelon	Corps	poste	Statut
1	MAIGA Oumou	02/04/1959 à Hombori	785-51T	A		Inspecteur des services Economiques	Directrice	Fonctionnaire
2	DIAKITE Amadou	Vers 1971 à	0109-518 C	A	2è classe 2è Echelon	Ingénieur de la Statistique	Directeur Adjoint	Fonctionnaire
3	KONE Bakaye			A		Ingénieur de la Statistique	Chef de l'Unité Statistique	Fonctionnaire
4	H Aidara Ibrahim A	02/11/1980 à Niono	0120033- B	A	2è Classe 1 ^{er} Echelon	Inspecteur des services Economiques	Chargé de programme	Fonctionnaire
5	DJILLA Mohamed	13/08/1987 à Sikasso	0145256-N	A	3è Classe 6è Echelon	planificateur	Chargé de programme	Fonctionnaire
6	CAMARA Souleymane	28/03/1980 à Bamako	0131515-Z	A	2è Classe 1 ^{er} Echelon	Administrateur Civil	Chef Unité suivi Evaluation par intérim	Fonctionnaire
7	SIDIBE Cheick Abou	1985 à Sanankoro	0145096- G	B2	3è Classe 2è Echelon	Technicien de la Statistique	Unité Statistique	Fonctionnaire
8	DJILLA Aminata	08/04/1984	0126216-C	B2	3è Classe 5è Echelon	Secrétaire d'Administration	Secrétariat	Fonctionnaire
9	DIALLO Zaliatou TOURE	20/11/1975 Ansongo	0122384 -Y	B	3è Classe 4 Echelon	Contrôleur des Finances	Unité Suivi évaluation	Fonctionnaire
10	TRAORE Souleymane	01/01/1973 à	0103987- S	B	2è Classe 2è Echelon	Contrôleur des finances	Unité de planification et d'analyses	Fonctionnaire
11	TRAORE Mahamane	08/10/1979	0135871-Z	C	D4	Planton reprographe	Secrétariat	Contractuel
12	TRAORE Chiaka	11/01/1975	0142583-B	D	D et C3	Aide Archiviste	Centre de documentation	Contractuel
13	TOURE Hadizata Ahamar	04/09/1976	0142578-W	D	DC2	Aide Archiviste	Unité Statistique	Contractuel
14	TRAORE Bemba	20/10/1986	0142570-L	D	DC2	Chauffeur	Secrétariat	Contractuel
15	H Aidara Sékouba			D		Planton-Coursier	Secrétariat	Contractuel

